

**Ak chcete zažiť atmosféru takmer nepreniknuteľných lužných lesov, zakvitnutých nížinných lúk, slepých ramien a močiarov s nespočítaným množstvom vtáctva, ale i hmyzu, treba navštíviť krajný juhovýchod Slovenska. Tam sa nachádzajú dva regióny s bohatou históriou a krásnou prírodou – Medzibodrožie a Použie.**

**HISTÓRIA**

Územie sa začalo vyvíjať v neogéne v dôsledku tektonických poklesov, z ktorých vznikla aj Východoslovenská nížina. Stalo sa sedimentačnou oblasťou, v ktorej sa usadzovali morské a jazerné usadeniny, neskôr piesčité a štrkovité nánosy riek. Stretávajú sa tu veľké rieky, ktoré pri prechode do nížiny meandrujú a sú charakteristické mnohými ramenami, mokradami a slatinami. Bolo to územie rozsiahlych lužných lesov, preto prvé hospodárenie malo charakter využívanie dreva s výrubom lesov a postupným rozširovaním pasienkov. Veľké výkvy hladín riek a ich vzájomný vplyv na území bez veľkých výškových rozdielov neumožňovalo vývin intenzívneho poľnohospodárstva. Sídlila tu vznikali iba na vyvýšených miestach, ktoré nezaplavili ani rozvodnené rieky. Ľudia sa naučili žiť podľa rytmu nížinných riek a využívať ich silu i bohatstvo. Až existenčný význam riek v tejto oblasti Slovenska je zjavný aj v názvoch oboch mikroregiónov.

Srdcom Medzibodrožia je mesto Kráľovský Chlmec, ktoré nebolo slobodným kráľovským mestom, ale veľmi skoro – podľa známych dokladov najneskôr v roku 1461 – získalo štatút zemepánskeho mesta (oppidum). Jeho privilégia boli v porovnaní so slobodným kráľovským mestom síce menšie, ale predstavovali istú nadradenosť nad ostatnými usadlosťami. Severne od Medzibodrožia sa nachádza región Použie, ktorý je zo severu ohraničený riekou Úh.

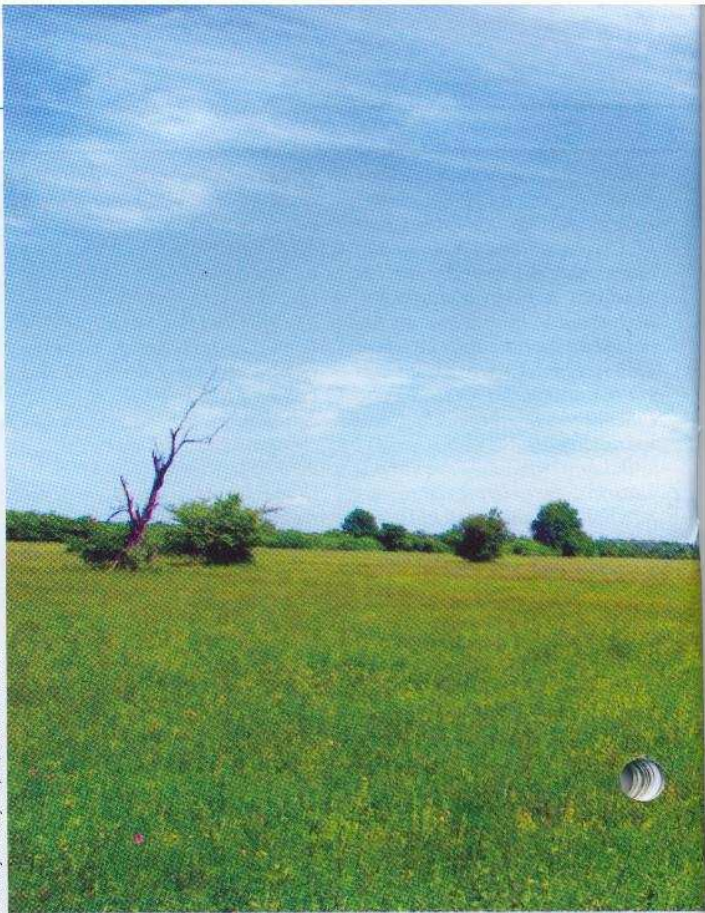
**PRIRODNÉ KRÁSY**

Územie sa relatívne dobre zachovalo i napriek intenzívnym vodohospodárskym úpravám. Na rozdiel od pohorí, tu sa síce nemožno pokochať výhľadmi na štíty, rozoklané hrebene, hlboké údolia či vodopády, ale len málo území môže konkurovať toľkými významnými biotopmi, chránenými rastlinami alebo ohrozenými živočíchmi. To všetko vďaka nížinným tokom riek Tisa, Bodrogu, Latorica, Laborec, Úh, On-

dava a ich starých korýt, slepých ramien, záplavových oblastí, ale i piesočných dún, ktoré za stáročia naplavili rieky z okolitých vrchov.

Tunajšiu krajinu odpradáva ovplyvňovalo systematické rozvodňovanie riek, najmä Tisy, Bodrogu a Latorice, okolo ktorých vznikli rozľahlé rašeliniská a močiare. Nedostatok vody, ako základnej podmienky života tu nebol limitujúcim faktorom, preto sa život rozvíjal v nevidanej rôznorodosti. Druhovú zloženie rastlinných spoločenstiev je veľmi pestré. Zo vzácných druhov tu môžeme nájsť leknú biele, leknícu žltú, rezavku aloovitú, kotvicu plávajúcu, húsenikovec erukovitý, marsileu štvorlístú a mnohé iné, ktoré sú úzko viazané na vodné prostredie a často vyžadujúce špecifické vlhkosť, teplotu alebo pôdne podmienky. Úžasné sú tunajšie lužné lesy, ktoré už ale predstavujú len zvyšky z pôvodnej rozlohy lesov v okolí riek na východe Slovenska, no predsa sú najrozsiahlejšími a najzachovalejšími lužnými lesmi u nás. Na vyvýšených suchších miestach sa dokonca nachádzajú suchomilné dubové lesíky a lúky s výskytom roháča obyčajného či ponikleca veľkokvetého a kosatca bezlístého uhorského. Rieky a mŕtve ramená sú tiež plné života s výskytom mnohých pôvodných a ohrozených druhov rýb, ako lopatka dúhová, hrúz Kesslerov, hrúz bielooplutvý, hrúz fúzaty, hrebenačka pásavá, šabla krivočiara. Z obojživelníkov je najzaujímavejším druhom kunka červenobruchá a medzi plazy patrí korytnačka močiarna, ktorej rozmnožovanie je dokázané len na jedinej lokalite u nás. Pre tieto a mnohé ďalšie druhy sú v rámci budovania Európskej sústavy chránených území Natura 2000 vyhlásované Územia európskeho významu, ktorých je tu spolu 12.

Veľmi početnou skupinou sú vtáky, ktorých tu hniezdia, zimujú a migrujú stovky druhov. Rôznorodé biotopy – od vodných cez lúčne, lesné i xerothermné pieskové duny – vytvárajú podmien-



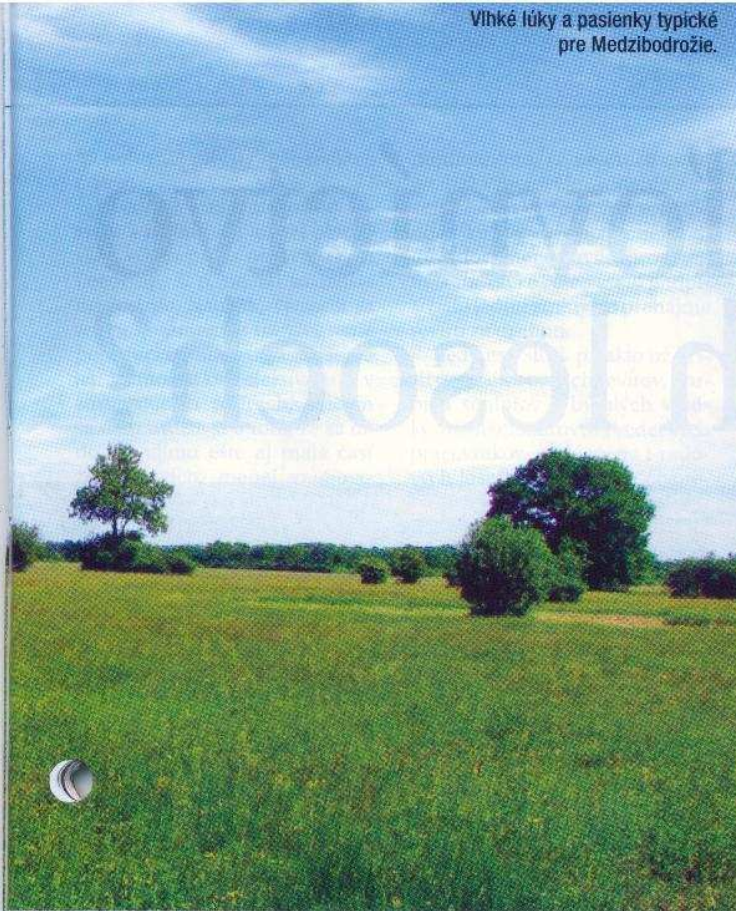
Snímky Matej Repel, Štefan Benko

# Kraj močiarov a vtákov

ky pre mnohé druhy. Vo veľkých hniezdach na stromoch lužných lesov môže pozorné oko návštevníka nájsť bociany čierne, žijúce skrytým spôsobom života. V mokradiach Medzibodrožia nachádza dostatok potravy, najmä obojživelníkov, malých rýb i hľadavcov, asi 17 hniezdiacich párov. Vysoko v korunách stromov si hniezda stavajú vzácne dravce s vykrojeným chvostom – haje tmavé. V močiaroch a na vlhkých miestach nachádzame hniezda kane močiarna a na poliach len do 3 párov u nás veľmi vzácnej kane popolavej. Sú to veľmi elegantné dravce hniezdiace na zemi a živiace sa predovšetkým hľadavcami a plazmi. Na lúčkach s roztrúsenými krovinnami hniezdi asi 50 párov nenápadného spevavca, labtušky poľnej. Najviac zo slovenskej populácie tohto druhu nachádzame práve v Medzibodroží na Východoslovenskej nížine. V otvorenej krajine s roztrúsenými krami a ovocnými stromami žije strakoš obyčajný a stra-

koš kolesár. Strakoše sú známe svojou vlastnosťou vytvárať zásoby potravy. Živia sa veľkými druhmi hmyzu ako sú svrčky, kobylky, chrústy a v čase dostatku potravy si korist napichujú na ostne krov alebo dokonca na ostnatý drôt. K takto uskladnenej koristi sa neskôr môžu vrátiť. Medzi naše najzaujímavejšie hniezdiace kačice patrí chochlačka bielooká, ktorá pre svoj život potrebuje priezračnú vodu, na dne ktorej loví drobné bezstavovce. V Medzibodroží hniezdia podľa odhadov odborníkov 3 páry, pričom na celom Slovensku sa odhaduje 5 najviac 20 párov. Medzi vodné patria aj volavkovité vtáky. Bučička veľkého môžeme spoznať podľa typického hlasu pripomínajúceho „bučanie“ ozývajúce sa z močiarov. Z trstín sa ozývajú bučičky obyčajné a lovia i volavky purpurové, či beluše veľké. Na ostrovoch porastených krovinnami alebo stromami, vytvárajú zmiešané hniezdné kolónie beluše malé a chavkoše nočné.

Vlhké lúky a pasienky typické pre Medzibodrožie.



Chavkoš nočný.



Chochlačka bielooká.

# Čiarov, komárov

## OCHRANA

Ochrana spomínaných i ďalších, spolu 18 kritériových druhov vtákov a ich biotopov bolo v rámci budovania sústavy Natura 2000 vyhláškou z r. 2008 vyhlásené Chránené vtáčie územie (CHVÚ) Medzibodrožie s rozlo-

hou vyše 35 tis. ha. Na 44 % sa územie CHVÚ prekrýva s národnou sieťou chránených území. Cieľom ochrany nie je obmedzovať ľudské aktivity, ale usmerniť ich tak, aby boli v súlade so záujmami ochrany kritériových druhov a v prípade obmedzení, dostatočne ich kompenzovať, čo však nie vždy dokonale funguje. Vďaka vyhláseniu tohto CHVÚ je ale kompenzovanie obmedzení užívateľom v tomto území už realitou, dokonca môže byť pre niektorých poľnohospodárov alebo lesohospodárov vstup do agro-environmentálnych schém veľmi výhodný.

Na ochranu vodných vtákov v Medzibodroží sú zamerané aj dva projekty Štátnej ochrany prírody. Prvým z nich je projekt: LIFE NAT06/SK/000114 Ochrana chránených vtáčích území Senné a Medzibodrožie na Slovensku realizovaný spolu so Slovenskou ornitologickou spoločnosťou/BirdLife Slovensko, Zemplínskym múzeom, obcami Senné, Iňačovce, Blat-

ná Polianka, Hažín, a Poľovníckym združením Ostrovik. Síce menšia, ale veľmi dôležitá časť aktivít projektu je realizovaná v CHVÚ Medzibodrožie, konkrétne pri obci Beša neďaleko Veľkých Kapušian. Naším cieľom je obnoviť desiatky hektárov zarastajúcich krikmi. Obnovovať budeme niektoré z mokradí, ktoré sa rokmi zazemňujú a vysychajú. Druhý projekt Ochrana diverzity vodných vtákov a ich biotopov na Východoslovenskej nížine (s finančnou podporou z Nórskeho finančného mechanizmu a Finančného mechanizmu EHP) sa začne realizovať v júli 2009. Jeho najdôležitejšou aktivitou je výstavba 3 staviel na odvodňovacích kanáloch v k.ú. Beša a k.ú. Čiarovce. Ich úlohou bude zadržiavať vodu v mokradiach predovšetkým počas hniezdenia vodných vtákov. Veľký význam pre obec Beša i návštevníkov tohto čarovného kraja bude mať vybudovanie informačného centra v obci

i náučného chodníka s tromi vyhliadkovými vežami, vedúceho do neďalekej obce Čiarovce. Obec Beša sa po skúsenostiach z maďarského Hotrobágy snaží stavať na agroturistiku. V pláne je okrem spomínaných aktivít aj vybudovanie okružného náučného chodníka Bešanským pol-drom už v tomto roku, ktorý podporila nadácia Ekopolis v rámci programu „Zelené oázy“. Veľkým snom tunajšieho starostu je obnovenie chovu uhorského stepného dobytky.

Oblasť Medzibodrožia štát chráni už od r. 1990, kedy tu bola vyhláškou zriadená Chránená krajinná oblasť Latorica so správou v Trebišove. Po CHKO Záhorie, je to len druhé veľkoprošné územie nížinného typu na Slovensku.

**Návštevu Použia a Medzibodrožia s ich krásami možno len odporučiť. Každý milovník prírody si tu nájde veľa podnetov a dôvodov na obdiv. Treba sa len vedieť pozerať a dobre počúvať.**

Ing. MATEJ REPEL, PhD



Kosatec žltý.