

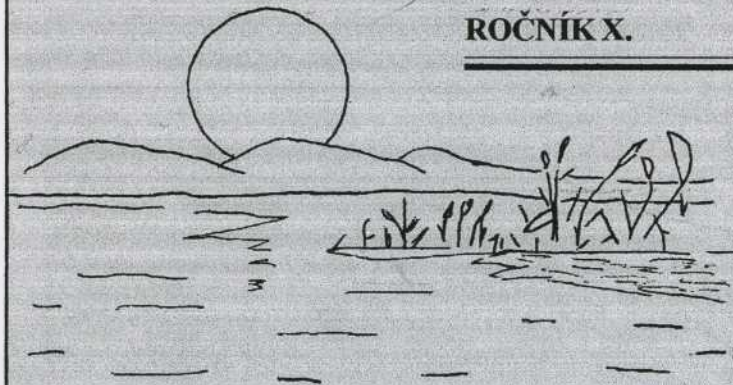
VODNÉ HOSPODÁRSTVO

NA VÝCHODOSLOVENSKEJ NÍŽINE

ROČNÍK X.

Vychádza 2x ročne

č.: 2/2007



SLOVENSKÉ CENTRUM POĽNOHOSPODÁRSKEHO
VÝSKUMU - ÚSTAV AGROEKOLÓGIE MICHALOVCE

ÚSTAV HYDROLÓGIE SLOVENSKEJ AKADÉMIE VIED
BRATISLAVA, VÝSKUMNÁ HYDROLOGICKÁ
ZÁKLADŇA MICHALOVCE

OBVODNÝ ÚRAD ŽIVOTNÉHO PROSTREDIA
MICHALOVCE

VÝCHODOSLOVENSÁ VODÁRENSKÁ
SPOLOČNOSŤ, A. S. KOŠICE, OZ MICHALOVCE

— SVP, Š. P. BANSKÁ ŠTIAVNICA, OZ KOŠICE, ZÁVOD
POVODIE LABORCA MICHALOVCE

SENIANSKA DEPRESIA Z POHLADU OCHRANY PRÍRODY

Tisíce rokov trvajúci vývoj Zeme vytvoril v priestore južne od pohoria Vihorlat prírodnú depresiu, kde v jarých mesiacoch pri topení sa snehu a pri privalových vodách dochádzalo k pravidelnému zaplavovaniu celého rozsiahleho územia. Týmto spôsobom sa vytvoril vodný biotop dôležitý najmä v období jarnej a jesennej migrácie vodného a pri vode žijúceho vtáctva ako hlavná migračná cesta. Zároveň sa tu vytvorili vhodné podmienky aj pre ich hniezdenie. Postupným výrazným antropickým vplyvom došlo k odvodňovaniu a odlesňovaniu územia. Voda bola z územia usmerňovaná do koryt riek. Vybúvaním rybníčnej sústavy lňačovce a v jej severnej časti aj prírodnej rezervácie sa aspoň čiastočne podarilo vrátiť územiu jeho vzácnosť a atraktivitu.

Senianska depresia sa rozprestiera v povodí Laborca. Rieka Laborec sa zlieva s veľkým ľavostranným prítokom Uhom, ktorého väčšia časť povodia sa nachádza v Zakarpatskej Ukrajine. Riečne valy Laborca a Uhu nútli potoky stekajúce z Vihorlatu koncentrovať sa do Čiernej vody, ktorá vyúsťila pri sútoku Laborca s Uhom. Laborec, Čierna voda a Uh zaplavovali severovýchodnú časť Východoslovenskej nížiny. Pri väčších zrážkach v pohorí Vihorlat, voda otekala Čiernou vodou a Sobraneckým potokom do Senianskej depresie a spôsobovala záplavy.

Umelo vybudovaná Rybníčná sústava je v súčasnosti napájaná riečkou Okna (rozloha povodia 150,7 km²), ktorá vyteká z Morského oka vo Vihorlate s rozdeľovacím objektom pri Blatnej Polianke a systémom kanálov, ktoré ústia do Čiernej vody.

Chránené územie – Národná prírodná rezervácia (NPR) Senianske rybníky bolo zapísané do Štátneho zoznamu ochrany prírody a krajiny ako Štátna prírodná rezervácia. Úpravou Ministerstva kultúry SSR č. 3582/1974 OP zo dňa 27.5.1974, ktorá bola uverejnená v Zvestiach MŠ SSR a MK SSR zo dňa 12/1974. Zákonem NR SR č. 287/1994 Z. z. o ochrane prírody a krajiny bola zmenená kategória chráneného územia na Národnú prírodnú rezerváciu.

Ide o vodnú plochu v súčasnosti s porastom pálky a trstia s prifahlými podmáčanými krovinami a lúkami s typickou močiarnou a vodnou vegetáciou o výmere 213,31 ha. V chránenom území platí piaty, najvyšší stupeň ochrany.



sypanými hrádzami.

Národná prírodná rezervácia a jej ochranné pásmo je od 2.7.1990 zapísaná do „Zoznamu medzinárodne významných mokradí“ v zmysle Dohovoru o mokradiach (Ramsarská konvencia) ako „Ramsarská lokalita Senné - rybníky“. Ramsarská lokalita zaberá 424,6 ha v centrálnej časti navrhovaného CHVÚ.

Národná prírodná rezervácia je súčasťou navrhovaného chráneného vtáčieho územia Senianske rybníky (CHVÚ) vyhlásená za účelom zabezpečenia priaznivého stavu biotopov druhov vtákov európskeho významu a biotopov sťahovavých druhov vtákov: bojovníka bahenného, brehára čiernochvostého, bučiaka trstového, bučiaka nočného, chochlačky bieloakej, chriašteľa poľného, kalužiaka červenonohého, kane močiarny, lyžičiara bieleho, rybára bahenného, šablíarky modronohy, volavky bielej, volavky purpurovej, volavky striebritej a žeriava popolavého a zabezpečenia ich prežitia a rozmnožovania.

Na ochranu biotopov, živočíchov a rastlín, ktoré sú vzácné alebo ohrozené v rámci Európskej únie je NPR Senianske rybníky vládou SR schválená ako územie európskeho významu (Národný zoznam navrhovaných území európskeho významu bol schválený uznesením vlády SR č. 239 zo 17. marca 2004): SKUEV 0208 Senianske rybníky.

Ochranu prírody na území NPR zabezpečuje Štátna ochrana prírody SR - Správa CHKO Latorica so sídlom v Trebišve. S-CHKO Latorica zabezpečuje ochranu biotopov, rastlín a živočíchov prostredníctvom legislatívnych opatrení, osvetovou činnosťou a vykonávaním praktických opatrení.

Územie v okolí NPR Senianske rybníky je charakteristické rôznymi druhmi biotopov nížinného charakteru. Veľká časť územia tvoria vodné biotopy – rybníky, významné sú aj menšie rieky Čierna voda a Okna, ktoré majú charakter kanálov a ďalšie odvodňovacie a melioračné kanály. Okolie rybníkov predstavuje zvyšky prirodzených, v minulosti pravidelne zaplavovaných lúk v terénnej depresii inundačnej oblasti Čiernej vody, s terénnymi depresiami a fragmentmi močiarov.

Flóra. Podľa fyto geografického členenia zaraďujeme územie NPR do oblasti panónskej flóry (*Pannonicum*), v obvode eupanónskej xerotermej flóry (*Eupannonicum*), a do fyto geografického okresu Východoslovenská nížina. Dané

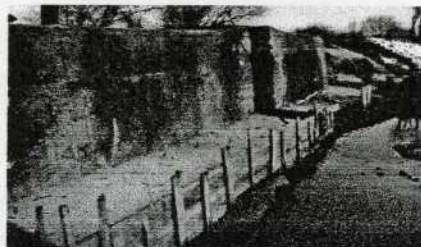
územie sa z fyto geograficko-vegetačného hľadiska charakterizuje ako rovinná oblasť, Senianska mokraď. Na danom území nebol zistený výskyt druhov rastlín európskeho významu. Podľa vyhlášky MŽP SR č. 24/2003 sa na území CHVÚ Senianske rybníky vyskytujú 4 druhy rastlín národného významu. Medzi vzácné druhy nachádzajúce sa na danom území patria plávajúca a ponorená vodná rastlina: *Nuphar lutea* (leknicca žltá), *Trapa natans* (kotvica plávajúca), *Salvinia natans* (salvinia plávajúca). Rastliny vlhkých lúk a pasienkov: *Fritillaria meleagris* (korunkovka strakatá), *Orchis elegans* (vstavač úhľadný), *Gratiola officinalis* (graciola lekárska), *Thalictrum flavum* (žltuška žltá). Na obnažených dnách sa vyskytuje: *Filaginella uliginosa* (bielolistok barinný), *Lythrum hyssopifolia* (vrbica yzopolistá).

Fauna. Územie v okolí Senianské rybníky patrí do zoogeografického pásma panónskej flóry a fauny. Na území CHVÚ bolo celkovo zistených 273 vtáčích druhov, čo predstavuje 79 % zo slovenskej populácie vtákov. Z celkového počtu je 118 druhov hniezdiacich, čo predstavuje 34 % druhov hniezdiacich na Slovensku. Z tohto počtu je 63 druhov vodných, alebo na vodu a vlhké lúky viazaných vtákov. V celkovom počte hniezdiacich druhov ešte nie sú zahrnuté ďalšie druhy, ktoré hniezdia v bezprostrednom okolí CHVÚ (napr. *Tyto alba* a iné), ani druhy, ktorých hniezdenie nebolo doložené. Počas tahu a hibernácie sa tu vyskytuje celkovo 62 druhov.

V území hniezdia najväčšie slovenské populácie volavky bielej (*Egretta alba*), lyžičiara bieleho (*Platalea leucorodia*), čorika bahenného (*Chlidonias hybridus*), šablíarky modronohy (*Recurvirostra avosetta*) a je jedným z troch najvýznamnejších pre slovenské populácie volavky purpurovej (*Ardea purpurea*), volavky striebritej (*Egretta garzetta*), chavkoša nočného (*Nycticorax nycticorax*), bučiaka trstového (*Botaurus stellaris*) a kane močiarny (*Circus aeruginosus*). Na základe údajov sa predpokladá pravidelné hniezdenie globálne ohrozených druhov a to 1 – 3 párov chochlačky bieloakej (*Aythya nyroca*) a 10 párov chrapkáča poľného (*Crex crex*), v minulosti bolo zaznamenané i hniezdenie komorána malého (*Phalacrocorax pygmeus*). Ďalšie kritériové druhy s populáciou vyššou ako 1 % národnej populácie sú kalužiak červenonohý (*Tringa totanus*) a brehár čiernochvostý (*Limosa limosa*). Významné sú tiež migrujúce druhy: bojovník bahenný (*Phylomachus pugnax*) a žeriav popolavý (*Grus grus*).

V spolupráci Slovenskej ornitologickej spoločnosti (SOS) Bird Life Slovensko a Štátnej ochrany prírody S-CHKO Latorica sa v súčasnosti realizuje projekt Ochrany Chránených vtáčích území Senné a Medzibodrožie na Slovensku, ktorý spolufinancuje Európska únia - akcia: Obnova vodného režimu a oprava hrádze v existujúcej Prírodnej Rezervácii v SPA území Senné.

Nutnosť realizácie tejto akcie podmienil aj fakt, že výpustný objekt postavili v rezervácii začiatkom sedemdesiatych rokov. V súčasnosti je poškodený, má množstvo trhlin a preteká cezeň voda. V rezervácii



je potom v suchších mesiacoch, keď je málo zrážok, nedostatok vody. Následne to ovplyvňuje hniezdenie a zháňanie potraviny vodného vtáctva. Ochránari začali v mesiaci október s opravami výpustného objektu. Zároveň opravajú aj nápusťný objekt s prítokovým kanálom a južnú časť hrádze.

Svahy a vrch hrádze budú narovnané lámanými kameňmi s hrúbkou 300 mm. Stabilitu hrádze bude garantovať základ opravenej hrádze z lámaných kameňov hrúbky 500/6000 mm. Vrch bude pozdĺžne nad maximálnu vodnú hladinu v národnej prírodnej rezervácii na hodnotu 600 mm. Hrádza bude opravená na úseku 1300 metrov.

Vzhľadom na tak veľký význam tohto nádherného územia je v silách nás všetkých, aby Senné zostalo aj v budúcnosti vtáčou perlou Európy.

Ing. Zuzana Polláková v spolupráci so Slovenskou ornitologickou spoločnosťou Bird Life Slovensko
Obvodný úrad životného prostredia Michalovce
Foto: Martin Rinik